

Č. 114

ZPRAVODAJ

VYŠEL 10. 2. 2013



OBCE ŘEPIŠTĚ

Vesnice Moravskoslezského kraje roku 2012



Návrh rozpočtu
obce Řepiště na rok 2013

IX. ročník závodu
ve slalomu „O pohár starosty“

Jarní koncert
Moravskoslezské
Sinfonietty

WWW.REPISTE.EU

Návrh rozpočtu obce Řepiště na rok 2013

Dle zákona č. 250/2000 Sb., o rozpočtových pravidlech územních rozpočtů, ve znění pozdějších předpisů, musí být návrh rozpočtu vhodným způsobem zveřejněn nejméně po dobu 15 dnů před jeho projednáním v zastupitelstvu územního samosprávného celku. Připomínky k návrhu rozpočtu mohou občané uplatnit písemně ve lhůtě do středy 20.2.2013 do 14 hod. nebo ústně na zasedání zastupitelstva obce dne 29.2.2013. Návrh rozpočtu byl zveřejněn 4.2.2013. Rozpočet je sestaven jako schodkový, celkové příjmy rozpočtu jsou předpokládány ve výši 28.240.000,- Kč, celkové výdaje jsou ve výši 35.023.000,- Kč. Ztráta ve výši 6.783.000,- Kč je kryta z rezervy z hospodaření předchozích let. Provozní výdaje jsou ve výši 13.358.000,- Kč. Investiční výdaje se předpokládají ve výši 21.665.000,- Kč, největším projektem je přístavba mateřské školky ve výši 11 mil. Kč.

I. ROZPOČTOVÉ PŘÍJMY 2013			
<i>Paragraf</i>	<i>Položka</i>	<i>Text</i>	<i>Částka v Kč</i>
0	1111	Daň z příjmů fyzických osob ze z.čin. a fun.pož.	3 100 000
0	1112	Daň z příjmů fyzických osob ze SVČ	190 000
0	1113	Daň z příjmů fyzických osob z kapit. Výnosů	330 000
0	1121	Daň z příjmů právnických osob	3 130 000
0	1122	Daň z příjmů právnických osob za obce	250 000
0	1211	Daň z přidané hodnoty	6 500 000
0	1333	Poplatky za uložení odpadů (příjem ze skládky)	4 000 000
0	1334	Odvody za odnětí půdy ze ZPF	20 000
0	1337	Poplatek za likvidaci komunálního odpadu	900 000
0	1341	Poplatek ze psů	35 000
0	1343	Poplatek za užívání veřejného prostranství	1 000
0	1347	Poplatek za provozovaný výherní hrací přístroj	10 000
0	1351	Odvod výtěžku z provozování loterií	150 000
0	1361	Správní poplatky	30 000
0	1511	Daň z nemovitostí	950 000
0	2460	Splátky půjčených prostředků od obyvatelstva	32 000
0	4111	Neinvestiční přijaté transf. z VPS (dotace volby)	25 000
0	4112	Neinv.přijaté dotace ze SR v rámci SDV (výkon stát.správy)	312 000
0	4116	Ostatní neinv.přijaté transf.ze st.rozpočtu (ÚP-VPP)	160 000
0	4122	Neinvestiční přijaté transfery od krajů (1 projekt)	7 000
0	4222	Investiční přijaté transfery od krajů (4 projekty)	684 000
2119		Ostatní záležitosti těžebního průmyslu (dobývací prostor plyn)	200 000
2299		Ostatní záležitosti v dopravě (pronájem na Konečné)	3 000
2310		Pitná voda (nájem vodovodů)	26 000
3117		První stupeň základních škol (odvody odpisů+ půjčka)	1 225 000
3319		Ostatní záležitosti kultury (ples+tábor)	160 000
3412		Sportovní zařízení v majetku obce (Tělocvična)	572 000
3421		Využití volného času dětí a mládeže (dětské hřiště Rakovec)	1 000
3612		Bytové hospodářství (obecní byty)	673 000
3613		Nebytové hospodářství (pronájem nebytových prostor)	160 000
3632		Pohřebnictví (pronájem hrobových míst)	15 000
3636		Územní rozvoj (Region Slezská brána+MAS)	3 010 000
3722		Sběr a svoz komunálních odpadů (Ekokom za separovaný sběr)	120 000
3724		Využívání a zneškodňování nebezpečných odpadů	46 000
4359		Ostatní služby a činnosti v obl.soc.péče (obědy senioři+rozvoz)	200 000
6171		Činnost místní správy	83 000
6310		Obecné příjmy a výdaje z finančních operací (úroky)	930 000
ROZPOČTOVÉ PŘÍJMY CELKEM			28 240 000



FINANCOVÁNÍ - TŘÍDA 8		
8000	Financování celkem (rezerva z předchozích let)	6 783 000
CELKEM	PŘÍJMY + FINANCOVÁNÍ	35 023 000
II. ROZPOČTOVÉ VÝDAJE 2013		
Paragraf	Text	Částka v Kč
1014	Ozdravování hosp.zvířat a spec.plod.a zvl.vet.péče (odchyt psů, včelaři)	116 000
2212	Silnice (místní komunikace, údržba, opravy, pluzení, stavby)	2 687 000
2221	Provoz veřejné silniční dopravy (dopravní obslužnost-autobusy)	1 100 000
2299	Ostatní záležitosti v dopravě	20 000
2310	Pitná voda (projekt vodovodu)	60 000
2321	Odvádění a čištění odpad.vod a nakl.s kaly (kanalizace-PD, provoz ČOV)	660 000
3111	Předškolní zařízení (přístavba MŠ+zahrada MŠ)	11 340 000
3113	Základní školy (platba za žáky školám mimo obec - 2. stupeň)	61 000
3117	První stupeň základních škol (příspěvková organizace ZŠ a MŠ, provoz.nákl.) V tom neinvestiční příspěvek přísp.org. ZŠ a MŠ Řepiště 1975 tis.Kč	2 275 000
3314	Činnosti knihovnické (činnost místní knihovny)	325 000
3319	Ostatní záležitosti kultury (kultura, sport, SKK, Sbor, Simf., ost.)	642 000
3326	Pořízení, zachování a obnova místn.kult.pov.(obnova dřev.mlýnku)	450 000
3330	Činnost registrovaných církví a náb.s. (dotace na opravy kostela)	50 000
3341	Rozhlas a televize (internetová TV)	25 000
3349	Ostatní záležitosti sdělovacích prostředků (zpravodaj)	65 000
3392	Zájmová činnost v kultuře (Osvětový dům)	251 000
3399	Ostatní záležitosti kultury, církví a sděl.prostř. (SPOZ, Klub důchodců)	88 000
3412	Sportovní zařízení v majetku obce (Tělocvična, v tom provozní nákl. 887 tis.)	2 019 000
3419	Ostatní tělovýchovná činnost (dotace TJ, v tom rezerva 200 tis. na investice)	413 000
3421	Využití volného času dětí a mládeže (hřiště u Domu zahrádkářů)	600 000
3612	Bytové hospodářství (v tom 1242 tis.na rekonstrukce 4 bytů)	1 578 000
3631	Veřejné osvětlení	540 000
3632	Pohřebnictví (provoz hřbitova+náklady na rozšíření hřbitova 530 tis.)	1 137 000
3636	Územní rozvoj (Region Slezská brána + cyklostezka O-B-půjčka 500 tis.)	1 142 000
3722	Sběr a svoz komunálních odpadů	1 250 000
3744	Protierozní,protilavinová a protipožární ochrana (sesuvy PD)	330 000
3745	Péče o vzhled obcí a veřejnou zeleň	320 000
4222	Veřejně prospěšné práce (technická četa)	1 169 000
4339	Ostatní sociální péče a pomoc rodině a manžel. (komise SPOZ)	40 000
4357	Domovy (příspěvek - domovy důchodců)	80 000
4359	Ostatní služby a činnosti v obl.soc.péče (obědy pro seniory + rozvoz)	180 000
5512	Požární ochrana dobrovolná část (jednotka JPO 5+hasičárna+SDH Řepiště)	375 000
6112	Zastupitelstva obcí	1 343 000
6171	Činnost místní správy (obecní úřad)	1 970 000
6310	Obecné příjmy a výdaje z finančních operací	12 000
6320	Pojištění funkčně nespecifikované (pojištění obecního majetku)	60 000
6399	Ostatní finanční operace (daň z příjmu za obec)	250 000
ROZPOČTOVÉ VÝDAJE CELKEM		35 023 000

Dotace na podporu spolkové činnosti

Obec Řepiště ze svého rozpočtu každoročně finančně podporuje činnost a konkrétní projekty spolků a volnočasových organizací působících v obci Řepiště. Díky jejich bohaté činnosti je život v naší obci příjemný a pestrý, což bylo oceněno v loňském roce zlatou stuhou v soutěži Vesnice roku 2012. Chtěl bych jim za jejich práci po-

děkovat. Díky těmto lidem, kteří ve svém volném čase a bezplatně dělají něco pro nás ostatní, je vesnice vesnicí a venkov venkovem. Děkuji jim hlavně také za to, že k této činnosti vedou naše děti a mládež a vychovávají tak další generaci následovníků, kteří budou vědět, že je v životě potřeba dělat něco nezištně pro druhé.

Poskytnuté dotace v roce 2012 + návrh pro rok 2013

Rostislav Kožušník, starosta

Název	Rozpočet obce rok 2012	Dotace mimořádné na podporu činnosti Vesnice roku 2012	Návrhy v rozpočtu pro rok 2013
Český svaz včelařů Paskov	10 000,00 Kč	5 000,00 Kč	10 000,00 Kč
Český svaz včelařů Horní Datyně	4 000,00 Kč	5 000,00 Kč	4 000,00 Kč
Základní škola Lískovec	4 000,00 Kč	x	5 000,00 Kč
ZUŠ Vratimov	20 000,00 Kč	10 000,00 Kč	20 000,00 Kč
DDM Vratimov	15 250,00 Kč	10 000,00 Kč	35 100,00 Kč
MS Sinfonietta - přímá dotace	20 000,00 Kč	35 000,00 Kč	82 000,00 Kč
MS Sinfonietta - jiná podpora celkem	35 000,00 Kč	x	x
Římskokatolická farnost Vratimov	30 000,00 Kč	10 000,00 Kč	50 000,00 Kč
TJ Řepiště - provozní	108 000,00 Kč	30 000,00 Kč	92 000,00 Kč
TJ Řepiště - mládež	10 000,00 Kč	x	20 000,00 Kč
TJ Řepiště - investiční	0,00 Kč	x	300 000,00 Kč
SDH Řepiště - podpora činnosti	80 000,00 Kč	60 000,00 Kč	30 000,00 Kč
SDH Řepiště - mládež	50 000,00 Kč		60 000,00 Kč
Myslivecké sdružení Hubert, Vratimov	x	5 000,00 Kč	1 000,00 Kč
Hornický spolek Rozkvět, Sedliště	x	3 000,00 Kč	x
Obec Skotnice	x	5 000,00 Kč	x
Městská knihovna Vratimov	x	25 000,00 Kč	x
Svatomichaelský sbor Řepiště	15 000,00 Kč	30 000,00 Kč	20 000,00 Kč
Klub důchodců	15 000,00 Kč	7 000,00 Kč	15 000,00 Kč
Záchraná stanice Bartošovice	1 000,00 Kč	x	1 000,00 Kč
Podpora krmáše	10 000,00 Kč	x	15 000,00 Kč
Keramika	x	10 000,00 Kč	80 000,00 Kč
Chata Lysá Hora KČT	x	x	12 000,00 Kč
Celkem	427 250,00 Kč	250 000,00 Kč	852 100,00 Kč

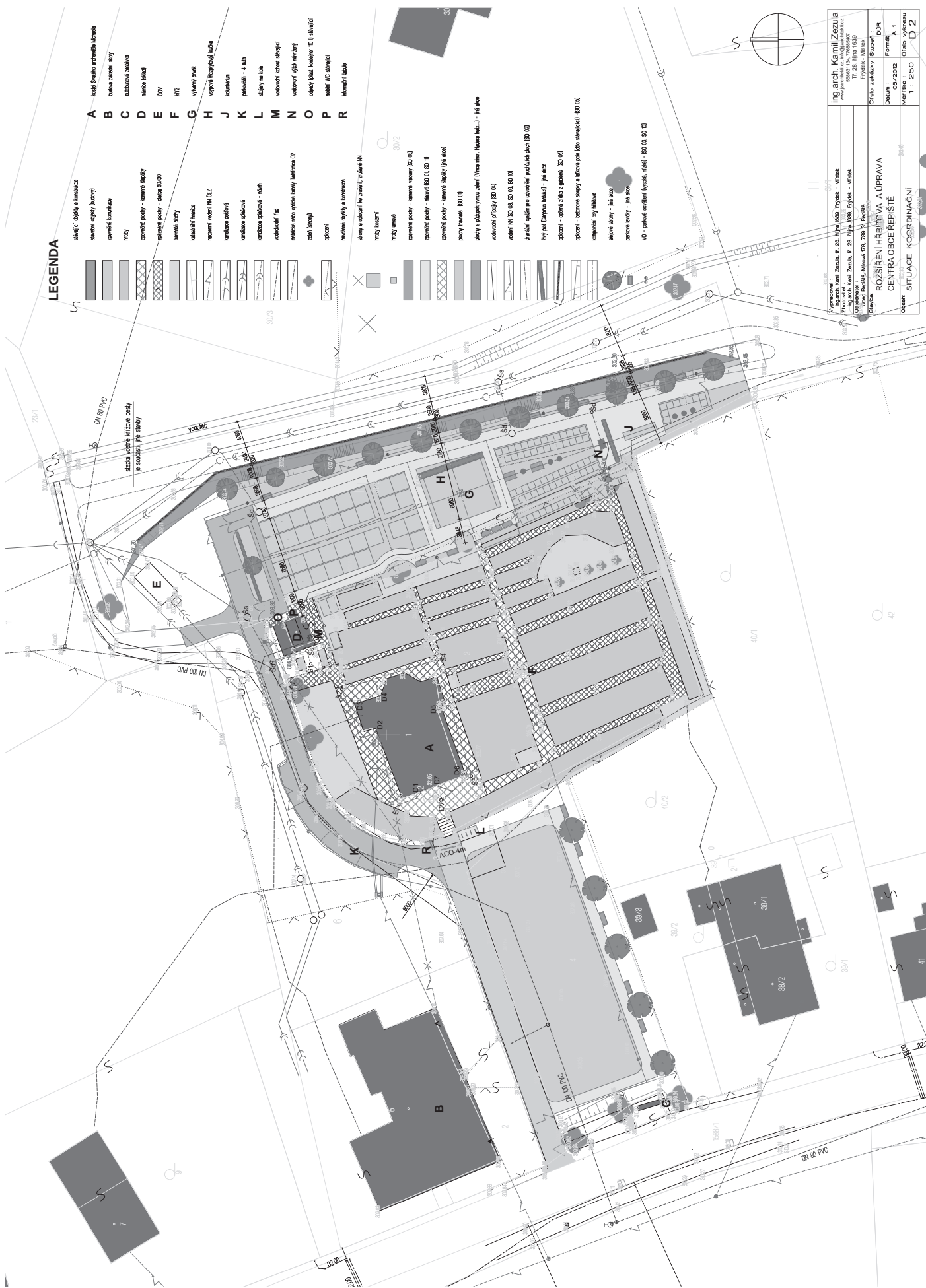
Rozšíření místního hřbitova v Řepištích

Na jaře letošního roku budou zahájeny stavební práce na místním hřbitově v Řepištích. Projekt řeší rozšíření stávajícího hřbitova v Řepištích na východní stranu a úpravy okolí kostela. Nově přibude cca 34 nových míst pro dvojhroby a cca 80 míst pro urnové hroby, dále místo pro vyspovou loučku a kolumbárium. Součástí projektu jsou nové komunikace a chodníky v rozšířené části, přípojka vody a kanalizace, oplocení, přeložka vzdušného vedení ČEZu, obslužná komunikace kolem hřbitova, hřbitovní mobiliář a terénní úpravy. Předpokládané náklady jsou ve výši 1 mil. Kč. Projekt je podpořen dotací z Moravskoslezského kraje z Programu obnovy a rozvoje venkova MSK ve výši

500 tis. Kč. Realizace by měla být ukončena do konce června 2013.

Na projekt by měl navazovat projekt Sadové úpravy místního hřbitova v Řepištích, který řeší kácení 4 stromů (1 lípa před školou a 3 břízy na hřbitově), ošetření a vazby stávajících lip na hřbitově a před školou, výsadbu nových alejových stromů, keřů a půdopokryvné zeleně na hřbitově a okolí. Na projekt je podána žádost o dotaci z Operačního programu životní prostředí. Celkové náklady projektu sadových úprav se předpokládají ve výši 600 tis. Kč, dotace 410 tis. Kč, realizace by měla být ukončena do poloviny roku 2014.

Rostislav Kožušník, starosta



LEGENDA

- A** kvasil štěrka, armeria, mramor
- B** beton, skalka, žula
- C** autobusová zastávka
- D** stromořadí
- E** travnatá plocha
- F** travnatá plocha
- G** travnatá plocha
- H** travnatá plocha
- J** travnatá plocha
- K** travnatá plocha
- L** travnatá plocha
- M** travnatá plocha
- N** travnatá plocha
- O** travnatá plocha
- P** travnatá plocha
- R** travnatá plocha

Ing. arch. Kamil Zecula Projektová kancelář Frýdek-Místek Chvalovská 1788/II Frýdek-Místek Stará Boleslav, Morava 753 01	
Účel: zeleň Datum: 05/2012 Měřítko: 1 : 250	Form: A 1 D1R Číslo výkresu: D 2
ROZŠŘENÍ HŘEŠTIVA A ÚPRAVA CENTRA OBCE ŘEPIŠTĚ	
SITUACE KOORDINAČNÍ	

Veřejná doprava v obci

V loňském roce jsme Vás informovali o sčítání cestujících v autobusové dopravě na území obce Řepiště. Výsledky sčítání byly jedním z podkladů pro optimalizaci dopravní obslužnosti obce Řepiště. Dopravní obslužnost obce je dlouhodobě nadstandardní a nadprůměrná, a to i ve srovnání s mnohem většími obcemi a městy. I když mnozí z Vás nebudou souhlasit a budou namítat, že autobusy jezdí málo nebo vůbec, s ohledem na počet obyvatel je počet spojů vysoký. Zeptejte se například v sousedních Sedlištích, jak často jim jezdí autobusy. Je to dáno jednak historicky a jednak polohou obce mezi dvěma velkými městy. Na základě zanalyzovaných údajů a po jednáních s KODISem a městem Vratimov byla provedena opatření (posun dopravní špičky, letní jízdní řády) pro r.2013, které měly uspořit v našem rozpočtu cca 85 tis. Kč. Bohužel v letošním roce Moravskoslezský kraj krátil dotaci na veřejnou dopravu mimo město Ostravu a rovněž Ostrava v rámci rozpočtu na rok 2013

snížila objem peněz do veřejné dopravy, což se negativně promítlo na výši ztráty. Jenom díky provedeným krokům v r.2012 máme navýšení jen o 1,6%. Okolní obce a města mají navýšení ztráty oproti r. 2012 o cca 12%. Navíc jsme byli upozorněni, že Ostrava připravuje v průběhu roku další úsporné kroky ve veřejné dopravě, které se promítnou i v obci Řepiště, ať už na množství spojů či výši ztráty. Zájmem obce je zachovat co nejvyšší standard veřejné dopravy s prioritou dopravy do škol, zaměstnání, k lékaři a na úřady, a postupně omezit nebo zrušit málo obsazené spoje, omezit víkendové spoje. Další navyšování nákladů na veřejnou dopravu je dlouhodobě neudržitelné. Navíc se připravuje návrh na financování ztráty z regionální železniční dopravy, kterou dosud hradil stát a Moravskoslezský kraj. Pro letošní rok je počítáno s náklady na veřejnou dopravu (autobusy) ve výši 1,1 mil. Kč, což činí 630,- Kč ročně na každého obyvatele obce, což je nejvíce v Moravskoslezském kraji.

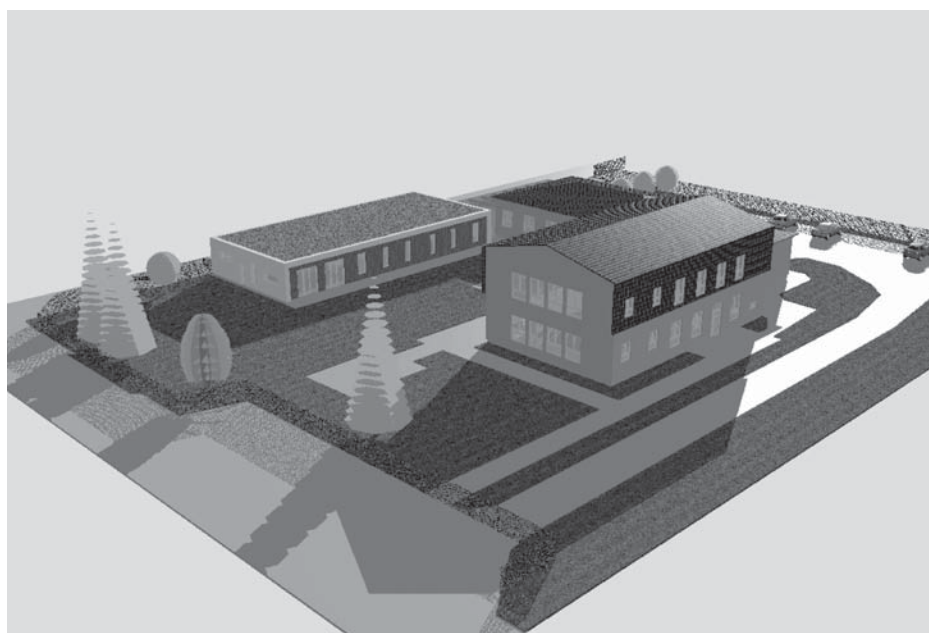
Rostislav Kožušník, starosta

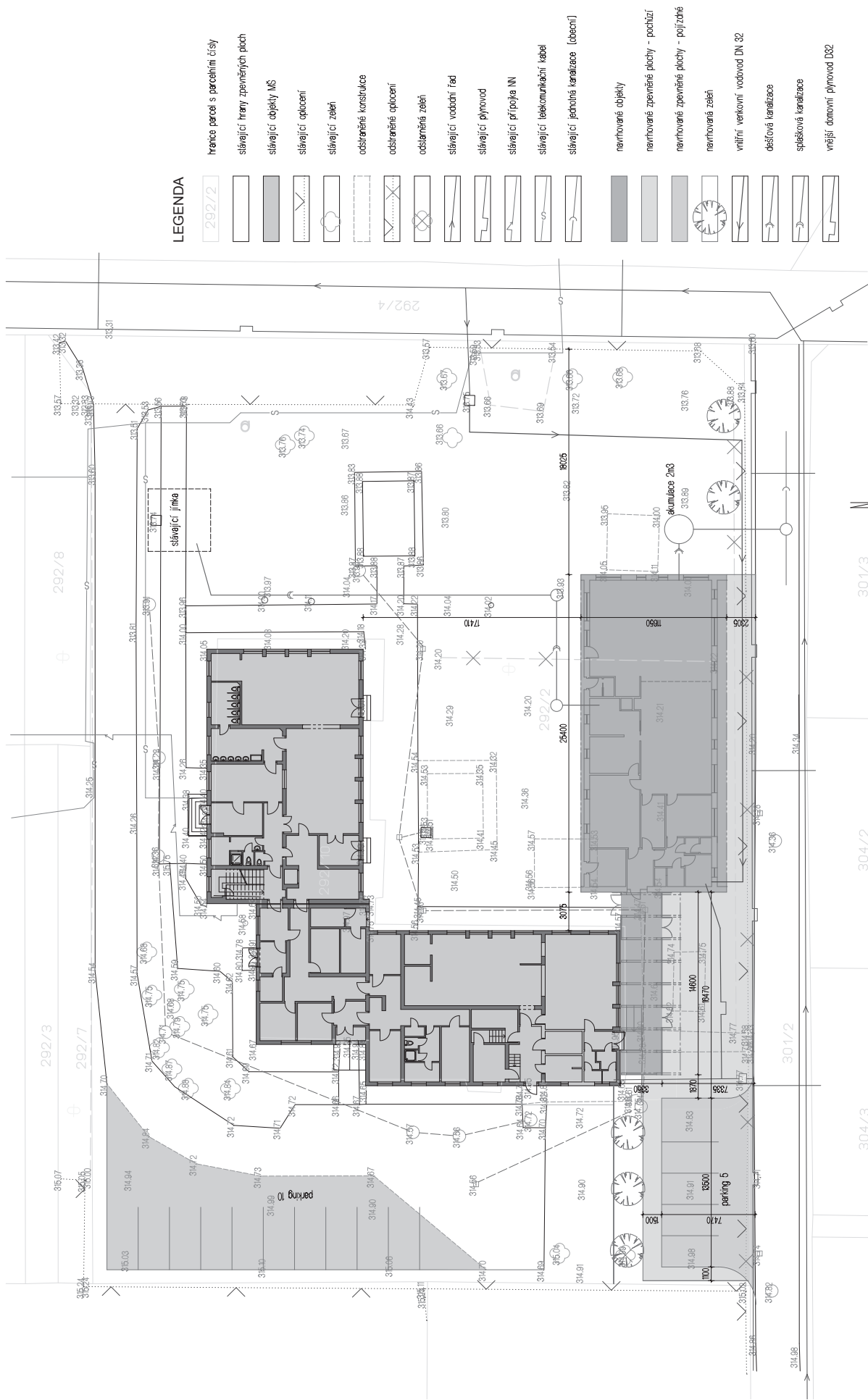
Přístavba mateřské školky v Řepištích

Zastupitelstvo obce s ohledem na několik let vysoké počty narozených dětí rozhodlo na podzim loňského roku o realizaci přístavby mateřské školy. Na základě objemové studie byla v prosinci 2012 schválena varianta na rozšíření kapacity mateřské školy jako samostatné přístavby 3. oddělení mateřské školy pro kapacitu 24 dětí u objektu stávající budovy mateřské školy na adrese Br. Musálků 249. Tímto bude kapacita mateřské školky zvýšena ze stávajících 48 dětí (+ 8 dětí s výjimkou) na 72 dětí (+ 12

s výjimkou). Stávající provizorní oddělení mateřské školy v základní škole musí být v letošním roce ukončeno. Celkové náklady projektu jsou vyčísleny na 11 mil. Kč. Realizace se předpokládá v letošním roce, a to červnu až říjnu 2013. Na financování projektu budou použity prostředky obce Řepiště, dále dotace z MMR ČR ve výši 1 mil. Kč za vítězství v krajském kole soutěže Vesnice roku 2012 a 300 tis. Kč jsme získali od nadačního fondu KIMEX.

Rostislav Kožušník, starosta





LEGENDA

- hranice parcele s parcelním číslem 292/2
- stávající hrany zpevněných ploch
- stávající objekty MŠ
- stávající oplotění
- stávající zeleně
- odstraněné konstrukce
- odstraněné oplotění
- odstraněná zeleně
- stávající vodovodní řád
- stávající plynovod
- stávající přípojka NN
- stávající telekomunikační kabel
- stávající jednotná kanalizace (obecní)
- navržené objekty
- navržené zpevněné plochy - pochůzí
- navržené zpevněné plochy - pojízdné
- navržená zeleně
- vnitřní venkovní vodovod DN 32
- dešťová kanalizace
- spáňková kanalizace
- veřejný domovní plynovod D32

zpracovatel:	Ing. arch. Kamil Zezula
vypovězení:	Ing. arch. Kamil Zezula, tr. 28. října 1639, Frýdek - Místek
operativní:	Frýdek - Místek 77085407, 55831134 info@zarchitekti.cz, www.zarchitekti.cz
stavba:	obec Řepiště
část stavby:	Stavba:
datum:	01/2013
formát:	DUR + DSP A 2
měřítko:	1: 200
číslo výkresu:	D.2

3. ODDĚLENÍ MŠ - PŘÍSTAVBA BUDOVY
STÁVAJÍCÍ MŠ - BRÍ. MUSÁLKU 249 - ROZŠÍŘENÍ
KAPACITY MŠ V ŘEPIŠTĚCH

KOORDINAČNÍ SITUACE

ZASTUPITELSTVO OBCE

Usnesení ze 14. zasedání Zastupitelstva obce Řepiště konaného dne 12.12.2012 v Osvětovém domě v Řepištích

403. Zastupitelstvo obce Řepiště určuje zapisovatelem paní Janu Kubošovou, navrhovateli usnesení pana Miroslava Lyčku a pana Jaroslava Jeřábka a ověřovateli zápisu pana Jana Kukučku a pana Rostislava Mojžíška.

404. Zastupitelstvo obce Řepiště schvaluje následující program 14. zasedání:

1. Zahájení,
2. Kontrola usnesení,
3. Zpráva finančního výboru,
4. Zpráva kontrolního výboru,
5. Hospodaření obce k 30.11.2012,
6. Rozhodnutí rady obce,
7. OZV č. 1/2012 – poplatky za komunální odpad,
8. Region Slezská brána,
9. Různé,
10. Rozpočtové provizorium,
11. Rozpočtové opatření č. 4/2012,
12. Závěr.

405. Zastupitelstvo obce Řepiště bere na vědomí Zprávu o kontrole plnění usnesení z 12. zasedání zastupitelstva obce ze dne 24.10.2012 a Zprávu o kontrole plnění usnesení z 13. zasedání zastupitelstva obce ze dne 8.11.2012.

406. Zastupitelstvo obce Řepiště bere na vědomí zápis z finančního výboru ze dne 3.12.2012.

407. Zastupitelstvo obce Řepiště bere na vědomí zápis z kontrolního výboru ze dne 21.11.2012.

408. Zastupitelstvo obce Řepiště bere na vědomí rozbor hospodaření obce Řepiště k 30.11.2012:

celkové příjmy: 21.245.306,31 Kč (87,82% rozpočtu),
celkové výdaje: 12.995.798,22 Kč (47,51% rozpočtu),
saldo (přebytek): 8.249.508,09 Kč

409. Zastupitelstvo obce Řepiště bere na vědomí rozhodnutí rady obce R043/2012 – R061/2012 v období říjen-listopad 2012.

410. Zastupitelstvo obce Řepiště schvaluje obecně závaznou vyhlášku č. 1/2012, kterou se mění obecně závazná vyhláška č. 2/2002, o poplatku za komunální odpad ze dne 13.12.2002, ve znění pozdějších předpisů.

411. Zastupitelstvo obce Řepiště bere na vědomí informace z činnosti svazku obcí Region Slezská brána v období říjen-prosinec 2012.

412. Zastupitelstvo obce Řepiště schvaluje investiční dotaci TJ Řepiště, IČ: 47861304, ve výši 300.000,- Kč, na realizaci investičních akcí TJ Řepiště na základě

smlouvy o poskytnutí dotace z rozpočtu Obce Řepiště č. D25/2012.

413. Zastupitelstvo obce Řepiště schvaluje objemovou studii na rozšíření kapacity mateřské školy v Řepištích jako samostatné přístavby 3. oddělení mateřské školy u objektu stávající budovy mateřské školy na adrese Br. Musálků 249, a to variantu C s předpokládanými náklady cca 10 mil. Kč.

414. Zastupitelstvo obce Řepiště schvaluje pořízení dokumentace pro územní řízení a dokumentace ke stavebnímu povolení na základě objemové studie na rozšíření kapacity mateřské školy v Řepištích a schvaluje uzavření smlouvy o dílo s Ing. Arch. Kamilem Zezulou, IČ: 12093271, na zpracování projektových dokumentací za cenu 199.000,- Kč bez DPH, plus DPH dle aktuální skutečnosti.

415. Zastupitelstvo obce Řepiště schvaluje podání žádosti o dotaci z programu Podpory obnovy a rozvoje venkova Ministerstva pro místní rozvoj ČR na realizaci projektu rozšíření kapacity mateřské školy v Řepištích.

416. Zastupitelstvo obce Řepiště ruší usnesení č. 13/386 ze dne 24.10.2012, kterým bylo schváleno podání žádosti o dotaci z OPŽP z prioritní osy 6 na realizaci projektu „Výsadba aleje O.Stibora, Řepiště“.

417. Zastupitelstvo obce Řepiště schvaluje v případě získání dotace z OPŽP realizaci projektu „Stabilizace sesuvu, Řepiště-Vinohrady, ul. Dolní 171“, celkové náklady 1.725.000,- Kč, dotace 1.491.285,- Kč, termín realizace do 31.10.2013.

418. Zastupitelstvo obce Řepiště schvaluje v případě získání dotace z OPŽP realizaci projektu „Sadové úpravy místního hřbitova v Řepištích“, celkové náklady 577.883,- Kč, dotace 406.812,- Kč, termín realizace do 30.6.2014.

419. Zastupitelstvo obce Řepiště pověřuje starostu po zpracování návrhu rozpočtu na rok 2013 a rozpočtového výhledu obce navrhnout zastupitelstvu po projednání ve finančním výboru výši a způsob uložení volných finančních prostředků obce.

420. Zastupitelstvo obce Řepiště stanovuje celkový počet zaměstnanců v obecním úřadu pro r. 2013 na 12 při úvazku 11,15.

421. Zastupitelstvo obce Řepiště bere na vědomí informaci o průběhu soudního sporu ve věci vyplacení pozastávky ve výši 500.000,-Kč s příslušenstvím dle smlouvy o dílo se společností interdecor, s.r.o, toho času v insolventci.

422. Zastupitelstvo obce Řepiště schvaluje zřízení po-



bočky Domu dětí a mládeže Vratimov, p. o., v obci Řepiště na adresách ZŠ Řepiště, Mírová 56, Tělocvična Řepiště, Mírová 555 a Osvětový dům, Mírová 302.

423. Zastupitelstvo obce Řepiště bere na vědomí oznámení o nalezení vodovodu v k. ú. Řepiště, ul. Lesní.

424. Zastupitelstvo obce Řepiště schvaluje rozpočtové provizorium obce na rok 2013 dle přílohy.

425. Zastupitelstvo obce Řepiště schvaluje rozpočtové opatření číslo 4/2012 dle přílohy, snížení příjmů rozpočtu o 941.000,- Kč, snížení výdajů rozpočtu o 941.000,- Kč, které upravuje schválený rozpočet následovně:

Příjmy celkem	23.250.000,- Kč,
Financování	3.162.000,- Kč,
Výdaje celkem	26.412.000,- Kč.

426. Zastupitelstvo obce Řepiště pověřuje starostu a místostarostku společně s účetní obce provést nejpozději k 31.12.2012 případně nezbytně nutné rozpočtové opatření na straně příjmů a výdajů. Na straně výdajů je možno provést rozpočtové opatření do výše maximálně 300.000,- Kč. Ke krytí výdajů se použijí v pořadí: případné příjmy a dotace, rezerva, změna stavu na účtech obce. Na nejbližším následujícím zasedání zastupitelstva bude toto rozpočtové opatření předloženo s řádným zdůvodněním.

427. Zastupitelstvo obce Řepiště bere na vědomí termín konání 15. zasedání zastupitelstva obce dne 20.2.2013 v 17.00 hod.

Poděkování

sponzorům obecního plesu:

Sbor dobrovolných hasičů Řepiště
 Rostislav Mojžíšek - Pěstitelská pálenice a moštárna Řepiště
 Adam Spitzer – SKISERVIS SPITZER, provozovna Ski/Cyklo servisu & Cestovní agentura
 Marcela Foldynová – Kadeřnictví, kosmetika a reflexní terapie Řepiště
 Roman Gelner – Restaurace Nimrod, Restaurace U Šodka, Restaurace Na Hřišti
 Dagmar Hrušková – Café bar Řepiště
 Jaroslav Michenka – WWW.REKLAMSERVIS.CZ, s.r.o. Řepiště

Velké díky patří našim řepišťským hasičům. Jejich okamžitý zásah a pomoc na obecním plese byla příkladná, hosté se mohli, s malým zpožděním, výborně bavit až do ranních hodin.

Děkujeme. Jaroslava Bezečná, DiS., místostarostka

KERAMIKA PRO VŠECHNY



Ve spolupráci a laskavým přispěním Obecního úřadu Řepiště připravují na rok 2013 výtvarné kurzy v naší obci. Zatím budou probíhat od března 2013 v budově bývalé MŠ v místnosti vedle Café baru. Na rozdíl od minulých let budou pro všechny věkové kategorie

včetně důchodců kurzy kratší a tematicky zaměřené. Program kurzů a ceny budou vyvěšeny na Obecním úřadu Řepiště a na dveřích „KERAMIKY“ od 20.2.2013. Předběžně se můžete přihlásit do konce února na obecním úřadě nebo telefonicky na tel.: 728 852 488, kde můžete získat i další informace o kurzech a cenách. V dalším období se plánují kurzy kresby, malování na hedvábí, na sklo aj. Zveme všechny, kdo chtějí zapojit

své ruce, svou fantazii, rádi tvoří, něco vyrábějí nebo si to chtějí jen vyzkoušet.

Srdečně zvou spolu s Obecním úřadem Řepiště a těším se na vás.

Ing. Šárka Šodková



IX. ročník závodu ve slalomu „O pohár starosty“

KDY ? 23. 2. 2013 sobota
KDE ? sjezdovka Zlatník
V KOLIK? start v 10.00 hodin



Pro zájemce je zajištěna autobusová doprava. Odjezd v 9.00 hodin od Obecního úřadu v Řepištích, cena 100,- Kč /osoba. Účast na závodech potvrďte do 22. 2. 2013 na obecním úřadě, startovné 100,- Kč.

Rozlosování startovních čísel proběhne v pátek 22. 2. 2013 v 18.00 hodin v sále Osvětového domu.

Přijďte se pobavit a zasportovat !!!

Srdečně zve Sportovní a kulturní komise
 Obce Řepiště a TJ Řepiště

OBECNÍ ÚŘAD INFORMUJE

Parkování na místních komunikacích v naší obci

Opětovně se musím zmínit o nešvaru našich spoluobčanů týkající se parkování svých automobilů na veřejných komunikacích v obci. Obzvláště nyní v zimním období, kdy je potřeba odklízet sníh a silnice jsou díky sněhovým bariérám úzké, je situace naprosto neúnosná. Zaparkované vozy brání průjezdu traktorům s pluhem, popelářům a sousedům. Navíc v obytné zóně (ul. Vinohradská, Slezská, Br.Musálků, Výstavní, Horní, Jižní, U Vodojemu, Boční, Ke Dvoru, U Vrtu, Luční, Dolní, Spádová, Na Výsluní, Na Skále) je stání dovoleno jen na místech označených jako parkoviště (jedná se o přestupek).

Proto vyzývám majitele vozů, aby respektovali pravidla a automobily parkovali ve svých zahradách a ne na komunikacích. Nejhorší situace je na ul. Horní a na ul. U Vrtu. Pokud se situace nezlepší, budu nucen problematiku řešit ve spolupráci s Policií ČR.

Rostislav Kožušník, starosta

Obytná zóna v naší obci

Na základě opakovaných stížností občanů sděluji upozornění pro občany bydlící na ulicích Vinohradská, Slezská, Br.Musálků, Výstavní, Horní, Jižní, U Vodojemu, Boční, Ke Dvoru, U Vrtu, Luční, Dolní, Spádová, Na Výsluní a Na Skále. Tato část obce je označena značkou Obytná zóna (č. IP 26a). Touto dopravní značkou se označují části obce, kde je nutné zmírnění intenzity dopravního provozu. Vztahují se k ní i důležitá ustanovení zákona č. 361/2000 Sb.:
 § 39 Provoz v obytné a pěší zóně

(1) Obytná zóna je zastavěná oblast, jejíž začátek je označen dopravní značkou „Obytná zóna“ a ko-





nec je označen dopravní značkou „Konec obytné zóny“.

(3) V obytné smějí chodci užívat pozemní komunikaci v celé její šířce, přičemž se na ně nevztahuje §53. Hry dětí na pozemní komunikaci jsou dovoleny jen v obytné zóně.

(5) V obytné zóně a pěší zóně smí řidič jet rychlostí nejvýše 20 km.h-1. Přitom musí dbát zvýšené ohleduplnosti vůči chodcům, které nesmí ohrozit; v případě nutnosti musí zastavit vozidlo. Stání je dovoleno jen na místech označených jako parkoviště.

(6) Za účelem organizování dopravy může obec v obecně závazné vyhlášce obce vydané v přenesené působnosti vymezit místní komunikace nebo jejich úseky v obytné zóně, které nelze užít ke stání nákladního vozidla²⁾ nebo jízdní soupravy.²⁾

(7) V obytné zóně a pěší zóně musí chodci umožnit

vozidlům jízdu. To platí i pro děti hrající si v obytné zóně.

Uvedená pravidla porušují opakovaně někteří naši spoluobčané, řidiči, kdy překračují povolenou rychlost a nerespektují zákaz parkování na ulicích. Je to pro mě s podivem, protože se jedná převážně o občany, zde bydlící a žijící. Porušováním těchto pravidel ohrožují a omezují své spoluobčany, sousedy a děti. Vždyť i vaše děti či vnuci se po komunikacích pohybují a ohrožujete i je.

Rostislav Kožušník, starosta

Oznámení termínů svozu velkoobjemového a nebezpečného odpadu pro rok 2013

Pravidelný sběr a svoz velkoobjemového a nebezpečného odpadu v r. 2013 proběhne v termínech:

- pátek 12. dubna 2013 od 15.00 - 19.00 hod.,
- pátek 20. září 2013 od 15.00 - 19.00 hod.,

na parkovišti u obecního úřadu. Uvedeného sběru mohou využít pouze občané obce Řepiště nebo vlastníci objektů na území obce, kteří jsou zapojeni do systému nakládání s odpady. Odpady vznikající z podnikatelské činnosti nebudou ve sběrně přijímány a je nutné s nimi naložit v souladu s platnou legislativou.

Poplatek za komunální odpad

Poplatek je možno zaplatit osobně na obecním úřadě nebo převodem z účtu na účet obce u ČS a. s., č.ú. 1682051319/0800, do variabilního symbolu pro identifikaci plátce napište číslo popisné domu / 2013 do 30. června 2013.

poplatek za komunální odpad v Kč za rok				
Objem sběrné nádoby (litry)	Frekvence obsluhy sběrných nádob			
	1x14 dní	1x7 dní	1x14 dní léto 1x7 dní zima	1x7 dní zima *
70	1350,-	2250,-	-	-
110	1650,-	2750,-	2300,-	1800,-

* zimní období je od 1.10. do 30.4., tj. 7 měsíců

* v lichý týden se svážejí 14 - ti denní nádoby (Řepiště)

* v sudý týden se svážejí 14 - ti denní nádoby (Rakovec)

Poplatek ze psů

Upozorňujeme držitele psů na povinnost zaplatit poplatek ze psů starších 3 měsíců na rok 2013 v termínu do 30. června 2013. Na základě platné obecně závazné vyhlášky o místních poplatcích č. 2/2010 a Dodatku č. 2/2011 jsou sazby poplatku následující:

Sazba poplatku za kalendářní rok činí:

- a) za prvního psa 100,- Kč,
- b) za druhého a každého dalšího psa téhož držitele 500,- Kč,
- c) za druhého a každého dalšího psa téhož držitele, kterým je poživatel invalidního, starobního, vdovského nebo vdoveckého důchodu, který je jeho jediným zdrojem příjmů, anebo poživatel sirotčího důchodu 300,- Kč.

Poplatek je také možné uhradit na Obecním úřadě v Řepištích nebo na účet obce u ČS a.s., č.ú.1682051319/0800, jako var. symbol je nutné uvést číslo popisné domu/2013.

Policie ČR informuje

Vážení spoluobčané,

rád bych Vás stručně informoval o bezpečnostní situaci ve služebním obvodu Obvodního oddělení Policie České republiky Brušperk. Naše Obvodní oddělení, ve spolupráci se Službou kriminální policie a vyšetřování Frýdek-Místek prověřovalo od 1. 1. 2012 do 31.12.2012 celkem 379 trestných činů, 382 přestupků (mimo dopravních) a dalších 393 spisů běžné pořádkové agendy, což je celkem 1154 spisů, přičemž v roce 2011 to bylo cca o 50 spisů více. Lze konstatovat, že ve srovnání s rokem 2011, je trestná činnost konstantní, přičemž výsledky, respektive objasněnost trestné činnosti také, kdy se podařilo objasnit každý třetí trestný čin.

V samotné obci Řepiště došlo od 1.1.2012 do 31.12.2012 ke 24 trestným činům, 23 přestupkům (mimo dopravních), což v porovnání s rokem 2011 znamená pokles trestné činnosti o cca 20 %. U trestných činů celkově převažují majetkové delikty, zejména krádeže vloupáním do motorových vozidel, rodinných domů a novostaveb, sklepů a komerčních objektů, krádeže elektroinstalačních materiálů a barevných kovů, nemalou měrou se na trestné činnosti však podílí i trestné činy proti zdraví a trestné činy obecně nebezpečné a ohrožující, pro představu se jedná o různé formy ublížení na zdraví, řízení motorových vozidel pod vlivem alkoholu, drog, maření úředního rozhodnutí, distribuce omamných a psychotropních látek apod. Rovněž bych Vás chtěl upozornit na opakující se případy protiprávního jednání, kdy pachatelé přímo v místě bydliště občanů pod různými legendami např. odečtu elektrické energie, vody, či nabízení různých služeb a zboží apod., následně žádají obyvatele domu, zejména seniory, o rozměnění finanční hotovosti, poté vnikají do obydlí, kde sledují, kde mají občané uložené peníze, přičemž v nestřeženém okamžiku, uschované peníze, mnohdy celoživotní úspory, odcizí. Byly zaznamenány i obdobné případy, kdy pachatel telefonicky kontaktuje seniора pod legendou, že je vnuk, či vnučka a potřebuje peníze na nákup vozidla, nebo právě havaroval a potřebuje se finančně vyřídit s jiným účastníkem dopravní nehody. Následně láká tímto

způsobem peníze od seniора většinou tak, že pošle nějakého svého známého či kamaráda aby peníze vyzvedl. Nutno poznamenat, že vždy se jedná o seniory, kteří mají v domácnosti zřízenou pevnou telefonní linku, jejíž číslo je veřejně přístupné v telefonních seznámech. V případě, že by se podobný případ stal komukoli z občanů, doporučuji ihned si ověřit, zda se skutečně jedná o nějakého příbuzného, v žádném případě peníze nepředávat nikomu cizímu, ale kontaktovat Policii České republiky a pokud by někdo byl ochoten významnou měrou přispět k odhalení takových pachatelů trestné činnosti, může pachateli přislíbit zapůjčení peněz, ale ihned telefonicky kontaktovat Policii České republiky, která již zajistí vše potřebné. Je opravdu nutné aby Policie byla kontaktována ihned po ukončení telefonního hovoru, neboť pachatel, či pachatelé se mohou již nacházet někde v blízkosti obydlí potencionální oběti takového podvodného jednání.

Vážení spoluobčané, na závěr bych Vás chtěl požádat, abyste i nadále věnovali pozornost tomu, co se děje ve vaší obci a v případě potřeby jste se co nejrychleji obraceli na Policii ČR, na telefonní číslo 558 666 222, což je přímo na naše obvodní oddělení PČR Brušperk, možno i na služební mobilní telefon a to na číslo 734 620 683, nebo na tísňovou linku 158. Bez Vaší pomoci nemůžeme být nikdy tak úspěšní, jak bychom si všichni přáli.

Za kolektiv OOP Brušperk
Npor. Mgr. Kamil Václavík

Obvodní oddělení Policie České republiky Brušperk přeje Všem spoluobčanům hodně štěstí, zdraví a mnoho pracovních úspěchů v novém roce 2013.



Žádost o zapůjčení historických materiálů

Vážení občané,

svazek obcí Region Slezská brána připravuje k vydání publikace představující dějiny dřevěných kostelů v Řepištích a Sedlišťích v širším kontextu náboženského vývoje obou obcí (kromě kostelů bude pozornost věnována rovněž duchovní správě, kněžím rodákům či drobným sakrálním objektům). Autorem obou publikací je odborný historik PhDr. David Pindur, Ph.D. (působí v Muzeu Těšínska). Starostové obcí Řepiště a Sedliště i autor připravovaných knih se na Vás touto cestou obracují s prosbou o spolupráci formou zapůjčení dobových fotografií z rodinných alb a jakéhokoliv dalšího obrazového i písemného materiálu, vztahujícího se k oběma kostelům a náboženskému životu v obou obcích až do současnosti. Vedle fotografií kostelů (interiér a exteriér) a drobných sakrálních objektů (kaple, kříže, sochy) se jedná o fotografie z významných církevních událostí (první svaté přijímání, biřmová-

ni, církevní sňatky, pohřby, svěcení, průvody Božího Těla apod.) a místních farářů.

V případě zapůjčení tohoto materiálu, který Vám bude v pořádku vrácen, bychom uvítali co nejpřesnější popis jejich obsahu (především dataci). Uvedené podklady je možno předat starostovi obce Řepiště Rostislavu Kožušníkově (v případě Řepišt) a starostovi obce Sedliště Ing. Jaromíru Krejčkově do konce dubna 2013. Věříme, že připravované knihy o našich kostelech potěší nejen každého z občanů obou obcí. Předem děkujeme všem, kteří se jakýmkoliv způsobem zaslouží o zdar díla.

Rostislav Kožušník, starosta obce Řepiště,
předseda svazku obcí Region Slezská brána
Ing. Jaromír Krejčok, starosta obce Sedliště
PhDr. David Pindur, Ph.D., autor

Moravskoslezská Sinfonietta

zve na

JARNÍ KONCERT

30. 3. 2013 v 17.00 hodin
Sportovní hala Řepiště

Účinkující

CLAUDIO ORDAZ (MEX/FI) dirigent
ADAM SEDLICKÝ (SR) dirigent
VENDULA STÍSKALOVÁ- ČERNÁ – soprán



Latinsko-americký program

H. Lindholm - Christoforo Colombo, S. Yradier - La Paloma, C. Gardel /Le Pera - Por una Cabeza, J. P. Moncayo - Huapango, A. Márquez - Danzón no. 2, O. Pérez Freire - Ay, ay, ay!, C. Gardel, Le Pera - El día que me quieras, A. Ginastera - Suite Estancia



Děkujeme partnerům

Milí spoluobčané,

bude to již dva roky, co Moravskoslezská Sinfonietta existuje v malebné obci Řepiště. Za tak krátkou dobu stihla uspořádat již 12 koncertů s opravdu významnými hosty. Jen krátce bych jmenoval - Jan Šrubař (dirigent opery Národního divadla moravskoslezského v Ostravě), Pavel Doležal (1. koncertní mistr Janáčkovy filharmonie Ostrava), pan Minami Schinchi (ředitel japonské orchestrální akademie Jungma), Jana Doležilková (světová sopranistka), Mario Zhang (světový tenorista), Eliška Weisssová (solistka Národního divadla v Praze), Jakub Kettner (sólista Národního divadla Moravskoslezského v Ostravě), Petr Grabovský (houslista 1. houslí Janáčkovy filharmonie Ostrava), Vendula Stískalová-Černá (profesorka Janáčkovy konzervatoře a Gymnázia v Ostravě, sólistka Slezského divadla v Opavě), Aneta Šudáková (vyjimečný talent Konzervatoře Brno), Lenka Korbelová (studentka Akademie múzických umění v Praze), Iveta Pavlásková, Kateřina Svetlíková, Pavel Ďuriček, Adam Grygar (členové opery Národního divadla Moravskoslezského v Ostravě). Moravskoslezská Sinfonietta udržuje stálou spolupráci také s pěveckými sbory jako je ženský pěvecký sbor B. Martinů (F-M), sbor Smetana (F-M), Lašan (Brušperk), Svatomichaelský smíšený sbor (Řepiště), Chorus (Ostrava), Cantorum (Havířov), operní sbor divadla A. Dvořáka v Ostravě. Kdykoliv mám možnost mluvit v médiích a teď poměrně často, protože spolupracuji s Českým rozhlasem vždy říkám, že jsem hrdý na obec Řepiště, poněvadž poskytla Moravskoslezské Sinfonietě domov a zázemí, které by neposkytla žádná obec v Moravskoslezském kraji. Vážím si velké podpory obce v čele s panem starostou Rostislavem Kožušníkem, místostarostkou obce paní Jaroslavou Bezečnou, sportovně-kulturní komisí a také velký dík patří zastupitelstvu obce. Věřte, že již dva roky se Řepiště staly centrem kultury vážné hudby, protože pozvání například přijal například Japonský orchestr,

který vystoupil minulý rok a přijel do ČR jen kvůli Moravskoslezské Sinfoniettě. Nyní bych Vás chtěl pozvat na naprosto unikátní koncert, tedy Jarní koncert 30. 3. 2013 v 17.00h. Vystoupí zde mexický dirigent Claudio Ordaz (MEX/FI). Pod jeho vedením uslyšíte premiéry například mexického baletu, který se nikdy v České republice nehrál. Jako sólistka se představí Vendula Stískalová-Černá, která přednese latinsko/americké písně. Součástí kon-

certu bude taky křest nových nástrojů, které jsme mohli zakoupit díky štědrému grantu Plzeňského Prazdroje v hodnotě 204 150 Kč. Nenechte si ujít tento výjimečný hudební zážitek.

Srdečně zdraví Jan Soukup, DiS.
jednatel/ředitel Moravskoslezské Sinfonietty

Tříkrálová sbírka 2012



Dobročinnou akci Tříkrálová sbírka pořádá každoročně Charita Česká republika. Skupinky koledníků, doprovodné akce i distribuci pokladniček pak organizují jednotlivé místní Charity, často ve spolupráci

s farnostmi, školami či různými mládežnickými organizacemi. Úspěch celé akce tedy závisí na aktivitě tisíců lidí ve všech koutech republiky, často i v obcích o několika desítkách obyvatel. Tříkrálová sbírka je tak největší dobrovolnickou akcí u nás a jsme rádi, že díky věrným koordinátorům, koledníkům i dárcům se jí v roce 2012 podařilo uskutečnit už podvacáté.

Komu sbírka pomůže?

Výtěžek sbírky je určen především na pomoc nemocným, handicapovaným, seniorům, matkám s dětmi v tísní a dalším jinak sociálně potřebným skupinám lidí a to zejména v regionech, kde sbírka probíhá. Nejméně desetina výnosu sbírky je každoročně určena také na humanitární pomoc do zahraničí.

Více informací o Tříkrálové sbírce se dozvíte na:
www.trikralovasbirka.cz/o-sbirce/

I v naší obci začátkem ledna obcházely tři skupinky koledníků, kteří roznášeli poselství naděje a lásky pod vedením paní Uhrové Boženy, paní Kukučkové Blanky, pana Josefa Kukučky. Do zapečetěných pokladniček se vybralo celkem 26.295,-Kč.

CHARITA Frýdek-Místek velice děkuje všem dárcům, koledníkům, vedoucím kolednických skupinek, zaměstnancům obecních úřadů a kněžím, díky nimž se v letošním roce podařilo vybrat v Tříkrálové sbírce na frýdecko-místecku rekordních 1 592 531 Kč. Tyto prostředky budou využity při péči o lidi staré v Centru odlehčovacích služeb, Týdenního stacionáře a Domu pokojného stáří, dále na volnočasové aktivity pro děti a mládež v Centru

Charita Frýdek-Místek			
Přehled výtěžků TS 2011/2012			
Obec	2011	2012	rozdíl
Baška	32 747,00	37 057,00	4 310,00
Bruzovice	21 141,00	17 113,00	-4 028,00
Dobrá	78 306,00	71 574,00	-6 732,00
Dobratice	47 320,00	41 960,00	-5 360,00
Frýdek	216 754,00	246 214,00	29 460,00
Janovice	46 534,00	45 231,00	-1 303,00
Kaňovice	7 170,00	10 722,00	3 552,00
Krásná	31 722,00	23 061,00	-8 661,00
Lískovec		11 221,00	11 221,00
Lučina	18 018,00	20 819,00	2 801,00
Morávka	30 581,00	28 005,00	-2 576,00
Nižní Lhoty	15 213,00	15 058,00	-155,00
Nošovice	19 536,00	18 589,00	-947,00
Pazderna	9 682,00	7 964,00	-1 718,00
Pražmo	40 687,00	28 570,00	-12 117,00
Raškovice	24 590,00	34 094,00	9 504,00
Repiště	29 516,00	25 816,00	-3 700,00
Sedliště	12 964,00	18 577,00	5 613,00
Skalice	23 113,00	23 263,00	150,00
Vojkovice	23 836,00	23 014,00	-822,00
Vyšní Lhoty	12 059,00	11 560,00	-499,00
Staré Město	10 818,00	8 134,00	-2 684,00
Žermanice	3 990,00	7 450,00	3 460,00
Celkem	756 297,00	775 066,00	18 769,00
Bílá	10 415,00	9 535,00	-880,00
Fryčovice	22 755,00	26 943,00	4 188,00
Frydlant	109 986,00	117 665,00	7 679,00
Hodoňovice	23 791,00	23 125,00	-666,00
Chlebovice	25 690,00	24 829,00	-861,00
Kunčičky u Bašky	20 989,00	19 459,00	-1 530,00
Lhotka	27 675,00	28 932,00	1 257,00
Lubno	16 842,00	12 297,00	-4 545,00
Malenovice	32 871,00	25 110,00	-7 761,00
Metelovice	47 105,00	49 081,00	1 976,00
Místek	154 179,00	154 971,00	792,00
Nová ves	13 054,00	17 346,00	4 292,00
Ostravice	8 108,00	10 506,00	2 398,00
Oprechtice	5 448,00	7 360,00	1 912,00
Palkovice	87 266,00	81 332,00	-5 934,00
Paskov	58 022,00	64 151,00	6 129,00
Pržno	15 945,00	19 215,00	3 270,00
Pstruží	17 212,00	18 947,00	1 735,00
Staré Hamry	10 574,00	9 168,00	-1 406,00
Staříč	40 129,00	37 976,00	-2 153,00
Sviadnov	24 123,00	25 123,00	1 000,00
Zelinkovice	29 451,00	25 497,00	-3 954,00
Žabeň	6 249,00	8 897,00	2 648,00
Celkem	807 879,00	817 465,00	9 586,00
Celkový výtěžek sbírky	1 564 176,00	1 592 531,00	28 355,00

Pramínek, Klubu Nezbeda a Terénní službě Rebel pro děti a mládež. Také budou finančně podpořena další střediska, která provozuje Charita Frýdek-Místek.



Zápis nových školáků do základní školy

V polovině ledna 2013 se všichni předškoláčky MŠ Řepiště zúčastnili zápisu do naší školy. Čekala na ně krásně vyzdobená třída, paní učitelky a mnoho zajímavých úkolů. Vystrašený pohled velmi brzy vystřídaly úsměvy na tvářích a chuť prozkoumat všechna stanoviště a vyzkoušet si, jaké to v té škole bude.

Pojmenovat geometrické tvary, poznat barvy, hodit si kouzelnou kostkou s číslicemi, poznat některá písmena, povprávět pohádku nebo básničku, nakreslit obrázek – takové zábavné úkoly se lehce vyřeší. Pak už jen veliká pochvala, odměna a bonbon a je zapsáno.

Všem budoucím školákům gratulujeme, přejeme ve škole hodně úspěchů a těšíme se na ně v příštím školním roce.

Mgr. Petra Kornášová

Okénko z mateřské školy

Rok 2013 je již v plném proudu a totéž se dá říci i o našich aktivitách. V lednu se nejstarší děti připravovaly k zápisu do ZŠ, kde při realizaci projektu „Maxipsa Fík ve škole“ plnily úkoly, hrály si na školu, navštívily 1. třídu a přesvědčily se, že jim bude ve škole dobře, že nemusí mít z ničeho obavy. Děti dostaly první vysvědčení

Maxipsa Fíka s velkou jedničkou.

Dále jsme se chystali na maškarní karneval, který proběhl 26.1. 2013 v tělocvičně ve spolupráci s rodiči. Chtěla bych poděkovat všem rodičům

a přátelům školy, kteří pomáhali s jeho přípravou, nebo přispěli dárkem do tomboly, která byla opravdu bohatá, či finančně podpořili zdárný průběh karnevalu. Účast byla veliká a děti strávili hezké odpoledne plné her, soutěží a veselé zábavy. Veliký dík patří také všem, kteří se po karnevalu zapojili do úklidu.

Od února 2013 začne probíhat logopedická náprava řečových vad dětí pod vedením Bc. L. Švancerové.

V době od 11. 2 -15. 2. 2013 děti budou již tradičně v odpoledních hodinách jezdit lyžovat na Bílou, už se moc těšíme. Dále nás čeká v únoru návštěva koncertu P. Nováka ve Vratimově, jehož písničky v MŠ posloucháme a některé i zpíváme. Děti shlédnou několik divadelních představení. Připravujeme vycházku s myslivcem ke krmelci, kde obdarujeme zvířátka. Pomalu se budeme chystat na jaro. Chceme jej již tradičně přivítat vynášením Moreny, ale o tom zase někdy příště.

Jana Nožičková

Od března 2013 bude v základní škole probíhat kurz základů práce na PC pro seniory.

Chcete se naučit orientovat ve světě počítačů a internetu?

Chcete komunikovat se svými příbuznými, vyhledávat kulturní akce, dozvědět se, co se děje ve světě?

Každé úterý od 16ti do 17ti hodin jste vítáni na kurzu, který je určen úplným začátečníkům, kteří nemají žádnou zkušenost s počítačem a případně se jej bojí, ale přesto mají zájem a chuť se naučit základní dovednosti práce s PC. Kurz uchazeče seznámí se základy užívání počítače, práce se soubory, práce s internetem, elektronickou poštou, textem, tabulkami, komunikačními programy a obrázky. Nabízíme seniorům možnost kvalitního využití volného času a využití internetu jako základního prostředku ke komunikaci. Kurz bude mít 10 hodinových lekcí a pro účastníky je zdarma.

Přihlásit se můžete do konce února 2013 na ředitelství základní školy na ulici Mírová 56 v Řepištích osobně nebo telefonicky (vždy v pracovní dny do 14ti hodin), případně emailem: zs.repiste@seznam.cz. Neváhejte, kapacita kurzu je omezena.

Mgr. Anna Klosová

Místní knihovna ŘEPIŠTĚ

budova Obecního úřadu

Mírová 178, tel. 558 637 136

informuje: do 15. února 2013 trvá výstava **Má vlast cestami proměn**, putovní výstava plakátů proměn z měst a vesnic České republiky.

Od 19. února můžete zhlédnout výstavu s názvem **Revitalizace brownfields v Moravskoslezském kraji**. Na třinácti posterech jsou zpracovány příběhy 12 lokalit v kraji, kterým pro věc zaujatí lidé našli nové příležitosti uplatnění a pomohli tak uchránit hodnoty pro další generace. Výstava potrvá do 29. března a pro veřejnost bude přístupná vždy v půjčovní době knihovny, v úterý od 10-12 a od 13-17 hod. a v pátek od 9-12 a od 13-15.30 hod.

Srdečně vás zvou na besedu **ŠELMY MŮJ OSUD** se známým výtvarníkem, spisovatelem a ochráncem přírody panem Ludvíkem Kuncem. Beseda se uskuteční v úterý 19. února 2013 v 17:00 hod. Vstup je zdarma.

Jaké besedy pro vás knihovna ještě chystá v první polovině roku?

15. března 2013 v 17:00 hod. beseda se spisovatelem, cestovatelem a záhadologem Arnoštem Vašíčkem

9. dubna 2013 (úterý) v 17:30 hod. beseda se známým spisovatelem a historikem **Vlastimilem Vondruškou - vstup zdarma !!**

Nenechejte si ujít tuto vzácnou příležitost!

www.knihovna-repiste.cz

Dům dětí a mládeže Vratimov POBOČKA ŘEPIŠTĚ

NOVOROČNÍ BESÍDKA

V pátek 11. ledna 2013 se sešly děti a vedoucí z kroužků – pobočka Paskov a Řepiště na NOVOROČNÍ BESÍDCE v kině Panorama Paskov. Byl připraven pestrý program z činností zájmových útvarů. Můžeme si připomenout mažoretky, taneční i sportovní kroužky, kluby rodičů, angličtinu. Na Novoroční besídce vystoupilo 167 dětí. Velké poděkování patří nejen dětem, ale i externím pracovníkům (vedoucím kroužků). Přehlídka byla pestrá a zajímavá. Rodiče a veřejnost získali představu, jak pracujeme s dětmi a jaká je náplň jednotlivých zájmových útvarů. Zároveň děkuji Městu Paskov za poskytnutí prostor kina Panorama bezplatně a pracovníkům Základní umělecké školy Paskov za zapůjčení techniky a zpřístupnění prostor ZUŠ.

DRUHÉ POLOLETÍ ŠKOLNÍHO ROKU

Únorem 2013 nám začíná druhé pololetí školního roku a stále máte možnost přihlásit své dítě do zájmového útvaru - **kroužku**.

Bližší informace na:

www.ddmvratimov.cz
– pobočka **Řepiště**

Renáta Mičková
pedagog volného času
DDM Vratimov

Kalendář

24. 2.

Badmintonový turnaj pro děti

- tělocvična Řepiště
- prezenze 12:00 – 12:30
- startovné 40Kč

28. 3. – 1. 4.

Velikonoční prázdniny (nebude probíhat pravidelná zájmová činnost)



LETNÍ TÁBORY 2013

EXPEDICE JADRAN II.
Chorvatsko, Pakoštane, vila Marko
12. 7. - 21. 7. 2013
Pobyt pro rodiny s dětmi
Informace na recepci DDM
Hlavní vedoucí: David Böhm
Cena: do 2 let 3 210 Kč
do 12 let 7 610 Kč
do 18 let 8 090 Kč
dospělí 8 390 Kč

TROSEČNÍK
Lukavec u Fulneku, stany
5. 7. - 19. 7. 2013
Pro děti od 8 do 15 let
Informativní schůzka: 10. 4. 2013 v 18:00
Hlavní vedoucí: Jan Kludka
Cena: 3 800 Kč

MÍČE, MÍČKY, KOŠÍKY III.
Horní Bečva, chata Unigeo
6. 7. - 13. 7. 2013
Sportovní tábor pro děti od 7 do 15 let
Informativní schůzka: 27. 3. 2013 v 17:00
Hlavní vedoucí: Marcela Grácová
Cena: 2 890 Kč

KOUZELNÉ BYTOSTI
Horní Bečva, chata Unigeo
13. 7. - 20. 7. 2013
Pro děti od 7 do 13 let
Informativní schůzka: 27. 3. 2013 v 18:00
Hlavní vedoucí: Zuzana Křivánková
Cena: 2 890 Kč

CESTA KOLEM SVĚTA
Myšinec, chatky
10. 8. - 17. 8. 2013
Pro děti od 7 do 15 let
Informativní schůzka: 20. 4. 2013 v 17:00
Hlavní vedoucí: David Böhm
Cena: 2 777 Kč

LETNÍ SOUSTŘEDĚNÍ
TANEC - Nejen pro členy kroužků
Různé taneční styly (disko, street...)
H. P. MARTIAL GYM
Pouze pro členy zájmových útvarů H. P. Martial Gym - různé styly bojových umění
Bolatice u Opavy
21. 7. - 28. 7. 2013
Pro děti od 7 do 15 let
Lektoři tance: L. Povýšilová, J. Viktorová, L. Kašparová
Lektoři H. P.: Jan Hampl, Nikola Hudková
Informativní schůzka: 15. 3. 2013 v 17:00
Hlavní vedoucí: Renáta Mičková
Cena: 3 110 Kč



PŘÍMĚSTSKÉ TÁBORY

KROK ZA KROKEM Z VRATIMOVA I.
8. 7. - 12. 7. 2013 Vratimov a okolí

KROK ZA KROKEM Z VRATIMOVA II.
29. 7. - 2. 8. 2013 Vratimov a okolí

KROK ZA KROKEM Z VRATIMOVA III.
5. 8. - 9. 8. 2013 Vratimov a okolí

Děti ráno přicházejí a odpoledne odcházejí domů, bez stravy.
Pro děti od 7 do 10 let
Informativní schůzka: 14. 5. 2013 v 17:00
Hlavní vedoucí: R. Mičková a R. Böhmová
Cena jednoho týdne: 990 Kč

Všechny informativní schůzky budou probíhat v DDM Vratimov

www.ddmvratimov.cz

Dům dětí a mládeže Vratimov, příspěvková organizace
Frydecká 377/61, 739 32 Vratimov, IČ: 75086778, tel.: 596 732 333, 596 733 990
e-mail: info@ddmvratimov.cz



Silvestrovský pochod

Naše sportovní a kulturní komise se letos rozhodla, že uspořádá na Silvestra pochod - pěšky nebo na běžkách. Počasí připomínalo spíše jarní měsíce, tak jsme se s posledním dnem v roce rozloučili nenáročnou pěší trasou v nedalekých řepištských lesích, kde byla dopředu vytyčena trasa. Začátek jako tradičně byl u kapličky sv. Floriana, kde jsme zjistili, že nás je opravdu hodně, asi kolem 70 lidí různých věkových kategorií a 2 psi. Celá trasa vedla po příjemných cestách, a pro některé neznámých místech. Sešli jsme se všichni U Obrázku, kde jsme se náhodně setkali s našimi hasiči a pořáli vše nej... do nového roku. Poté jsme už rychle spěchali do Café baru k paní Dáši, která měla uvařený výborný guláš pro každého účastníka, který měl za úkol donést třpytivou fáborku, kterou každý dostal na začátku.

Moc děkuji všem zúčastněným a hlavně všem z naší komise p.J.Bezečné, R.Šrubařovi, D.Musálkovi, L.Bezečné za pomoc a p.Dáši za výborný guláš - to byla ta pravá tečka v roce 2012!

Za sportovní a kulturní komisi
Majka Bednářová

Jarní badmintonový turnaj dvojic

Kdy? 16.3.2013 - sobota

Kde? Tělocvična - Řepiště

V kolik? Prezentace v 8.30h, zahájení turnaje v 9.00h

Za kolik? 160Kč za dvojici

Turnaje se můžou zúčastnit dvojice stejného pohlaví, jeden z nich musí být občanem Řepiště. Systém hry bude oznámen na začátku turnaje podle počtu zúčastněných.

Nejlepší obdrží ceny a možná i medaile.

Občerstvení zajištěno!!!

Na Vaši účast se moc těšíme!!!

Za sportovní a kulturní komisi - Majka Bednářová

Činnost ZO ČSV Paskov Rok 2012

V letošním roce jsme navázali na práce, které probíhaly v roce loňském. Největší důraz byl kladen na vytvoření důstojných podmínek v interiéru včelařské chaty, což se nám dlouhá léta nedařilo. Důvodem bylo nejen mít příjemné prostředí pro setkávání výboru i ostatních členů, ale i vytvořit podmínky pro chov včel, neboť loni zakoupené úly se nacházejí právě ve vnitřních prostorách chaty. S naplněním vytčeného cíle jsme začali už na jaře. Počátkem dubna byla realizována brigáda, při které došlo k vyklizení a odstranění starého vnitřního vybavení chaty. Během prací jsme však narazili na nedobrou stav základů

včelařské chaty, které vlivem posunu svahu vykazují poškozování. Na jejich opravu se chceme soustředit v příštím roce.

K dalšímu kroku při úpravě interiéru jsme přikročili o prázdninách, kdy v měsíci srpnu provedla odborná firma pokrytí stěn a stropu sádkokartonem. V září pak byl celý interiér svépomocí vymalován. Na tomto místě chci poděkovat především příteli Andryškovi s manželkou, př. Bartošovi s manželkou, př. Čelinskému, Dvořákovi, Bělíkovi, Kalužovi, Poláškově, Sedlaczkovi a ostatním, kteří letos v činnosti organizace přiložili ruku k dílu.

V tomto roce se nám podařilo osadit jeden ze zakoupených úlů včelstvem. Příští rok je naším cílem osadit i zbývající čtyři.

Naše organizace se také svou troškou podílela na přípravě republikového kola soutěže Vesnice roku, jejíž krajskou část vyhrála obec Řepiště.

Výbor se schází každé 2. úterý v měsíci. Na jaře a podzim se konají mimořádné členské schůze (na jaře výroční a na podzim spojená s výplatou dotací na podporu včelařství). Z dalších činností, které jsme letos uskutečnili, je to např. jarní úklid okolí chaty, smažení vaječiny v červnu, údržba areálu včelařské chaty či rozloučení se starým rokem na konci prosince.

K 1.1.2013 měla naše organizace 30 členů a 1 nečlen je k naší organizaci přiřazen. K 1. květnu jsme obhospodařovali 166 včelstev, k 15. září pak 184. Vyprodukovali jsme 1 977 kg medu a 79,5 kg vosku, vychovali 13 včelích matek (vč. nečlena).

Závěrem bych chtěl jménem Základní organizace ČSV Paskov poděkovat Městskému úřadu Paskov a Obecnímu úřadu Řepiště a Žabeň za vstřícnost a podporu, kterou nám každoročně poskytují, i všem, kteří nás podporují a pomáhají nám v činnosti.

Mgr. Jan Kukučka
jednatel ZO ČSV Paskov

Akce klubu důchodců

- 13. 2. 2013** **Výstava Země věčného ohně Ázerbájdžán**
- autobusem do Ostravy v 9.36 hodin
- 5. 3. 2013** **Pochování basy v Paskově**
- úterý v 15.00 hodin
- 12. 4. 2013** **Exkurze HUYNDAI Nošovice**
- pátek v 8.00 hodin
- autobus z Rakovce v 6.45 hodin,
Obecní úřad Řepiště v 7.00 hodin

Bezpečnostní předpisy vydané HUYNDAI:

Oděv: Z bezpečnostních důvodů je za nepřipustné považováno oblečení s krátkými rukávy a nohavicemi /trička s krátkým rukávem, tílka, kraťasy, sukně./ Dále pak boty s vysokým podpatkem a boty s otevřenou špičkou nebo patou. O vhodnosti oděvu a obuvi je kompetentní rozhodnout průvodce, který má právo nevhodně oblečeného a obutého návštěvníka nevpustit do závodu HMMC.

Při vstupu obdržíte výstražnou vestu a dále vám budou přiděleny ochranné brýle, které jste povinni použít při průchodu haly svařovny.

Délka prohlídky asi 3 km – 1,5 hodiny.

V budově minimálně 15 minut před prohlídkou.

Po exkurzi návštěva Frýdeckého zámku.

24. 4. 2013 v 13.30 hodin BOWLING v Rakovci

Na všechny akce Vás srdečně zveme!

**Občanské sdružení
Diakonie Broumov
je nezisková organizace,
která poskytuje sociální služby
pro občany z okraje společnosti
– materiální pomoc sociálně potřebným,
azylové ubytování i pracovní příležitost.
Více na [www: diakoniebroumov.org](http://www:diakoniebroumov.org)**

Vyhlašuje Sbírku použitého ošacení

- Letního a zimního oblečení /dámské, pánské, dětské/
- Lůžkovin, prostěradel, ručníků, utěrek, záclon,
- Látky (minimálně 1m², prosíme, nedávejte nám odřezky a zbytky látek)
- Domácí potřeby - nádobí bílé i černé, skleničky - vše nepoškozené
- Vatované a péřové přikrývky, polštáře a deky
- Obuv – veškerou nepoškozenou
- Hračky – nepoškozené a kompletní
- Peří, péřové přikrývky a polštáře

Věci, které vzít nemůžeme:

- ledničky, televize, počítače a jinou elektroniku, matrace, koberce – z ekologických důvodů
- nábytek, jízdní kola a dětské kočárky - ty se transportem znehodnotí
- znečištěný a vlhký textil

**Sbírka se uskuteční
dne: 4. 3. – 10. 3. 2013
čas: 16.00 – 19.00 hodin**

místo

p. Najmanová Marta, Výstavní 408, Řepiště
Věci prosíme zabalené do igelitových pytlů či krabic,
aby se nepoškodily transportem

DĚKUJEME

Subilanti

Březen

Bohumil Procházka
Josef Margecín
Anna Uhrová
Radislav Stibor
Věra Biolková
Zdeňka Škopková
Miroslav Děcký
Rudolf Golka
Drahomír Kroviář
Marie Tomanová
Anna Klasová
Jiří Slaný



Duben

Hana Jochcová
Rostislav Vojtko
Pavla Krásná
Jana Sojková
Jiří Čechák
Miroslava Hradečná
Ladislav Pjenčák
Miloslav Gemrot
Oldřich Gemrot
Libuše Malinovská
Štefan Nekoranec
Dagmar Petrová
Zdeňka Kaločová
Vladimír Musálek
Miloslav Oháňka
Jaroslav Uhlář

Narodili se:

listopad Oliver Furmánek, Alena Ožanová,
Veronika Šmírová
prosinec Marie Dušková, Richard Najman
leden Viktor Srba

Rozloučili jsme se se zesnulými:

prosinec Oldřich Polach
leden Vlasta Musálková

Statistika evidence obyvatel za rok 2012

Počet obyvatel k 31. 12. 2012 – 1775
Úmrtí 17 občanů – 7 žen a 10 mužů
Narodilo se 17 dětí – 8 dívek a 9 chlapců

Stěhování:

- **přihlášeno 73 občanů**
(21 mužů 24 žen, 18 chlapců, 10 dívek)

- **odhlášeno 61 občanů**
(24 mužů 26 žen, 5 chlapců, 6 dívek)



INZERCE • INZERCE • INZERCE • INZERCE • INZERCE • INZERCE • INZERCE

Café bar Dagmar Hrušková

Srdečně zve na nové druhy červeného a bílého vína. Otevírací doba denně kromě pondělí od 15.30 hodin, možnost pořádání společenských akcí a rodinných oslav.

CHOVEJTE KŘEPELKY více na www.krepelkajaponska.cz

Dřevěné, hranaté brikety RUF, dubové

Vynikající výhřevnost, minimální popelnatost,
dobrá skladovatelnost

Cena 44,- Kč/ 10 kg včetně dovozu

Více informací:
BT - MARKET s.r.o.
Selská 468, 739 31 Řepiště,
tel. 605119538

Truhlářství
Dalibor Musálek
Výroba nábytku na míru.
Vestavěné skříně, kuchyně,
kancelářský nábytek...

Tel. 737 880 655
Řepiště 284
Info: www.mustol.cz

GARÁŽOVÁ VRATA, PLOTY, PLETIVA

ŽIVÉ PLOTY,
OKRASNÉ DŘEVINY,
DŘEVĚNÝ ZAHRADNÍ
NÁBYTEK A DEKORACE

GARÁŽOVÁ VRATA
od 9.999,- Kč vč. DPH.

VÝKLOPNÁ, DVOUKŘÍDLÁ, SEKČNÍ.

Otevírání ruční nebo s pohonem na dálkové ovládní. Typizovaná i na míru. Standartní barvy i imitace dřeva. Bezpečnostní doplňky, okénka, větrací mřížky, přídavné vstupní dveře ve vratech.

Nezateplené i zateplené. Provádíme i montáže.

PLOTY - PLETIVO

Prodej a výstavba oplocení. Poplastovaná nebo pozinkovaná pletiva, svařované sítě (svařovaná pletiva), kované ploty, průmyslové ploty, mobilní oplocení, lesnická pletiva, chovatelská pletiva. Branky a brány.

Při objednávce plotu včetně montáže sleva 30% na okrasné dřeviny ze zahradnictví.

Pěstujeme a prodáváme THUJE

THUJE a další okrasné dřeviny.

Stínící tkanina – stínovka

Rašlový úplet zelené barvy z trvanlivého materiálu vhodný ke snížení průsvitnosti i průhlednosti na plot, na pergoly, kotce i do zahrady.

Více informací na:

www.KANCLIR.cz

Hrabovská 5/39, Ostrava
–Nová Bělá, Mitrovce 724 00
Otevírací doba:
Po – Pá 8:00 - 16:00

Tel.: 722 550 000, 732 650 203
Doprava materiálu po celé
ČR ZDARMA při nákupu
nad 7000,- Kč.



INZERCE • INZERCE • INZERCE • INZERCE • INZERCE • INZERCE • INZERCE

VÝROBA

- bytového textilu
- sedacích vaků
- vybavení do postýlek
- kapsáře za postel
- přehozy, deky
- závěsy
- patchwork
- a jiné textilní doplňky
na zakázku

Volná Lucie

Slezská 95, Řepiště
(v zahradnictví)

Tel.: 773 962 947

www.fler.cz/lucijanas

www.mimibazar.cz/lucijanas

GENERALI POJIŠŤOVNA

Největší změna v zákonném pojištění **AUTOMOBILŮ ZA POSLEDNÍCH 10 LET!** Poprvé v historii se zohledňují nejen „vyjeté Bonusy“, ale i to zda má klient např. děti, jak dlouho má řidičské oprávnění, věk, počet nehod atd.!!! Je to u většiny řidičů další **SLEVA** na **JEHO** pojištění! I jako jediní máme už i v zák. poj. „**KOMPLET**“ navíc poj. možnost „**STŘETU SE ZVĚŘÍ**“ - **VÝŠE ŠKODY DO 100 000 Kč, SPOLUÚČAST** jen **1000 Kč!** Nabízíme rovněž několik typů **ŽIVOTNÍCH A ÚRAZOVÝCH POJISTEK** - např. „**BENEFIT EXTRA, GENIO, FAMILY**“ Možnost poj. **VŠECH** druhů **NEMOVITOSTÍ** - nový produkt „**VARIO**“, včetně různých doplňků“ - pergol, bazénů, altánků apod... Na Vaše zavolání nebo e-mail se těší **R. BEDNÁŘ, GENERALI POJ. A.S.**- druhá největší poj. na světě!

Kontakt:

Tel.: 558 671 121,

mob.: 777 161 671

E-mail:

radomir_bednar@generali.cz

radomir.b@centrum.cz



ŽALUZIE
SÍTA PROTI HMYZU

- prodej
- montáž
- pokládka
- opravy
- servis

PLOVOUCÍ PODLAHY

Petr Foldyna

Cihelní 105 • 739 31 Řepiště • tel.: 725 105 226 • e-mail: foldyna.p@gmail.com



INZERCE • INZERCE • INZERCE • INZERCE • INZERCE • INZERCE • INZERCE

Je Vám horko? Je Vám zima? Pro Vás jsme tady!

Klimatizace s tepelným čerpadlem v létě chladí a v zimě topí s náklady o 70% méně než např. elektrický přímotop.

Klimatizace
Tepelná čerpadla
Rekuperace, VZT

Jiří Závada, DiS.
tel: 724 029 987
email: klimaracingteam@seznam.cz

KlimaRacingTeam
L. Fajkuse 330, 739 32 Vratimov
www.klimaracingteam.cz

ičo: 74076213

Dodáváme a instalujeme klimatizace a tepelná čerpadla světových značek, nejlepší kvality s prodlouženou zárukou.

- ☞ Dýchejte čistý vzduch, zbavený prachu, bakterií, alergenů a dalších škodlivých částic díky 5-ti stupňové filtraci. Klimatizace s tepelným čerpadlem obsahuje ionizátor vzduchu a plazma filtr.
- ☞ Sami si nastavíte teplotu v místnosti, která Vám bude vyhovovat. V létě se ochladíte, v zimě se zahřejete. Zařízení budete používat celý rok, za velmi nízké náklady.

**Cenovou nabídku a měření vypracujeme zdarma.
Zavolejte 724 029 987, přijedeme za Vámi a poradíme Vám.**

Email: klimaracingteam@seznam.cz

Web: www.klimaracingteam.cz



TOSHIBA ACOND YORK

VÝKLAD OSUDU,
PORADENSTVÍ,
REIKI

Tel.: 736 603 431
Janstova.V@seznam.cz
pouze na objednávku

Věra Janštová
Komenského nábřeží 92
739 21 Paskov



Koordinátor ODIS s.r.o.

Změny v ostravské městské dopravě od 3. března 2013

Příloha k tiskové zprávě: Seznam linek s významnými změnami

Linka	nynější trasa	nová trasa / popis změny	náhrada za zrušený či změněný úsek linky
3	Dubina Interspar - Poliklinika - Jubilejní kolonie - Mírové náměstí - Mariánské náměstí - Svinov mosty h. z. - Poruba vozovna	Na lince budou zkráceny provozní intervaly dopoledne a v podvečer na 10 min.	
4	Martinov - Svinov mosty h. z. - Mariánské náměstí - Karolina - Elektra - Plynárny	Martinov - Svinov mosty h. z. - Mariánské náměstí - Karolina - Vystaviště - Hranečník - Nová huť jižní brána	v úseku Karolina - Plynárny linka 8 a ve Špičce a v noci nově linka 9
9	Poruba vozovna - Svinov mosty h. z. - Mariánské náměstí - Karolina - Vystaviště - Hranečník - Nová huť jižní brána	Poruba vozovna - Svinov mosty h. z. - Mariánské náměstí - Karolina - Elektra - Plynárny Linka bude v provozu pouze v době dopravní špičky v pracovní dny.	v úseku Karolina - NH jižní brána nově linka 4
<i>Linky 4 a 9 si vzájemně vymění konce tras v oblasti centra, díky tomu bude z kvalitně spojení na Hranečník (přestupní bod na autobusovou dopravu) a provoz linky 9 bude moci být omezen pouze na dobu dopravní špičky pracovních dnů (úspora).</i>			
11	Zábřeh - Kotva - Rodimcevova - Nádraží Vítkovice - Palkovského - Hulvácká - Hulváky - Mariánské náměstí - Karolina - Vystaviště	Zábřeh - Kotva - Rodimcevova - Nádraží Vítkovice - Palkovského - Hulvácká - Hulváky - Mariánské náměstí - Karolina - Elektra - Hlučinská	
12	Dubina Interspar - ÚMOB Jih - Dolní - Palkovského - Mírové náměstí - Mariánské náměstí - Karolina - Elektra - Muglínovská - Hlučinská	Dubina Interspar - ÚMOB Jih - Dolní - Palkovského - Mírové náměstí - Mariánské náměstí - Karolina - Vystaviště - (Hranečník) Na lince budou zkráceny provozní intervaly dopoledne a v podvečer na 10 min. Úsek Vystaviště - Hranečník bude provozován pouze v době dopravní špičky.	v úseku Karolina - Hlučinská nově linka 11
<i>Linky 11 a 12 si vzájemně vymění konce tras v oblasti centra, díky tomu bude kapacitně optimalizováno spojení na Hlučinskou. Linka 12 bude svým převedením na konečnou zastávku Vystaviště (jen ve špičce Hranečník) připravena na prodloužení do budoucího přestupního terminálu Hranečník.</i>			
13	Zábřeh - Kotva - Obchodní centrum - Mírové náměstí - Vítkovice vysoké pece - Karolina - Vystaviště - Hranečník	Linka bude zrušena.	kapacitní posílení linky 6, na Hranečník linka 12
20	Studentské koleje - Rektorát VŠB - Dům vodohospodářů - Most M. Sýkory / Most Pionýrů	linka bude s koncem letního semestru zrušena	linka 8, případně kombinace linek 37 a 104
22	Hranečník - Trnkovec - Na Jánské - Fišerova - Koněvova - Revírní br. pokladna - Bazaly - Most M. Sýkory	Hranečník - Trnkovec - Na Jánské - Fišerova - U Dvora - Důl Heřmanice - (Koněvova - Revírní br. pokladna - Bazaly - Most M. Sýkory) Úsek Důl Heřmanice - Most M. Sýkory bude obsluhován pouze v době dopravní špičky pracovních dnů.	v úseku Důl Heřmanice - Most M. Sýkory linka 106
24	(Mitrovce) - Krmelínská - Poliklinika - Dvouletky - Ocelářská - Mírové nám. - Český dům - Mar. Hory - Chemické závody - Důl J. Sverma - (Muglínovská)	Mariánské Hory - Chemické závody - Důl Jan Sverma - (Muglínovská) Úsek Důl Jan Sverma - Muglínovská bude obsluhován pouze spojí na směny a ze směn v pracovní dny jako doposud.	linky 3 v úseku Mar. Hory - Hrabůvka, poliklinika linka 50 v úseku Mírové nám. - Krmelínská linka 55 v úseku Nová Bělá kříž. - Mitrovce
50	Mírové náměstí - Na Jizdárně - ÚAN / Nádraží střed - Českobratrská	Krmelínská - Poliklinika - Dvouletky - Ocelářská - Mírové náměstí - Na Jizdárně - ÚAN / Nádraží střed - Českobratrská	
<i>Linka 24 zajistí stejně jako ve stávajícím stavu obsluhu Mariánských Hor a přilehlé průmyslové oblasti s návazností na tramvajové linky 3 a 12. Linka 50 bude oproti dnešnímu stavu prodloužena o úsek Mírové náměstí - Krmelínská dnešní linky 24, čímž bude z oblasti Nové Bělé, Dvouletek a Jubilejní kolonie zajištěno přímé spojení do centra města.</i>			
Linka	nynější trasa	nová trasa / popis změny	náhrada za zrušený či změněný úsek linky
25	Horní Datyně - Vratimov náměstí - Frydecká - Mírové náměstí	Linka bude zrušena.	kombinace linek 21 a 57
29	Bazaly - Most M. Sýkory - Hranečník - U Kaňů - Ludvíkova - (Šenov V Družstvu - Šenov náměstí - Václavovice točna - Volenství - NH Zaříčí - NH jižní brána)	Bazaly - Most M. Sýkory - Hranečník - U Kaňů - Ludvíkova - (Šenov V Družstvu - Šenov náměstí - Volenství - NH Zaříčí) Úsek Kaple - Nová huť Zaříčí bude obsluhován pouze spojí na směny a ze směn v jako doposud.	kombinace linek 387 a 4
30	Bazaly - Most M. Sýkory - Hranečník - U Kaňů - Důl Fučík 1 / Petřvald lékárna - Petřvald městský úřad - Březiny	Bazaly - Most M. Sýkory - Hranečník - U Kaňů - Důl Fučík 1 - Petřvald městský úřad - Březiny Všechny spoje budou nově vedeny přes zastávku Kaple a Důl Fučík 1.	linky 531 a 551
35	nová linka	O. Jeremiáše - Čistírny - U Pošty - Svinov mosty h. z. - Mariánskohorská - Futurum - Mírové nám. - Důl Jeremenko - Benzina - Hrabová, zóna jih Linka bude v provozu pouze v době dopravní špičky v pracovní dny.	v oblasti Hrabové zbývající spoje linky 39 a linky 27 a 41
<i>Linka vzniká vyčleněním spojů z linky 39, s níž bude mít většinu trasy shodnou - úsek Otakara Jeremiáše - Benzina - dále linka pojedje do průmyslové zóny Hrabová a zajistí tak její přímé spojení s dalšími částmi města.</i>			
36	(Globus) - Opavská - Duha - Bajkalská - Svinov mosty h. z. - Pískové doly - Karpatská - Romo / Stará ocelárna - Mírové náměstí	Linka bude zrušena.	kombinace linek 48 a 57, případně linka 3
48	Sokola Tůmy - Pískové doly - Obchodní centrum - Kotva - Poliklinika - Hrabová, zóna jih	Opavská - Duha - Bajkalská - Svinov mosty h. z. - Pískové doly - Obchodní centrum - Kotva - Poliklinika - Hrabová, zóna jih	v úseku S. Tůmy - Pískové doly nově linka 57
57	Pískové doly - Karpatská - Stará ocelárna - Mírové náměstí - Frydecká - Nová huť hlavní brána Linka nyní zajišťuje pouze návozy na směny a ze směn.	Sokola Tůmy - Pískové doly - Karpatská - Romo / Stará ocelárna - Mírové náměstí - (Frydecká - Nová huť hlavní brána) Úsek Mírové náměstí - Nová huť hlavní brána bude obsluhován pouze spojí na směny a ze směn v jako doposud.	
<i>Dojde ke spojení stávajících linek 36 a 48, čímž vznikne nová linka 48 spojující Porubu se Zábřehem, Hrabůvkou a především průmyslovou zónou Hrabová. Zbývající úseky stávajících linek obslouží prodloužená linka 57, která bude nově v úseku Sokola Tůmy - Mírové náměstí v provozu celodenně celotydně.</i>			
37	Studentské koleje - Domov sester - Nábřeží - Malá strana - Svinov nádraží - Svinov mosty h. z. - Mariánskohorská - Hornopolní - Českobratrská - ÚAN	Po 20. helotydně bude linka provozována pouze v úseku Studentské koleje - Svinov mosty h. z.	linky 39, 102, 50, příp. linky 4 a 8 v relaci Svinov mosty - ÚAN
38	Náměstí Republiky - Most M. Sýkory - Hranečník - Bajger - Ještěrka - U Statku - Bartovice Pod Trati	Náměstí Republiky - Most M. Sýkory - Hranečník - Bajger - Ještěrka - U Statku - Bartovice Pod Trati - (Nová huť Zaříčí) Úsek Bartovice Pod Trati - Nová huť Zaříčí bude obsluhován pouze spojí na směny a ze směn.	
45	Slavikova - Věžičky - Malá strana - Jelinkova - Shopping park - Ocelářská - Frydecká - Nová huť hlavní brána - (Fryštátská - Bajger - Ještěrka)	Slavikova - Věžičky - Malá strana - Jelinkova - Shopping park - Ocelářská - Frydecká - Nová huť hlavní brána	linka 38, případně kombinace linek 28 nebo 38 a tramvají
<i>Spojení z Bartovic k areálu ArcelorMittal nově zajistí linka 38 na místo linky 45 (úspora).</i>			
40	Opavská - Duha - Čistírny - Náměstí Družby - Poruba vozovna - Věžičky - Nábřeží - Fakultní nemocnice - Studentské koleje	(Globus) - Opavská - Duha - Čistírny - Náměstí Družby - Poruba vozovna - Věžičky - Nábřeží - Fakultní nemocnice - Studentské koleje	
47	Plesná - Statek - Opavská - Hlavní třída - Studentská - Studentské koleje	Plesná - Statek - Opavská - Hlavní třída - Studentská	linky 37 a 40



TISKOVÁ ZPRÁVA

Tisková zpráva: 25. 1. 2013 11:20 h

Ke změnám v ostravské dopravě dojde od 3. března 2013

Rada města Ostravy vzala v úterý 22. 1. na vědomí změny v městské hromadné dopravě platné od 3. 3. 2013, stejný krok čeká ještě zastupitelstvo města ve středu 30. ledna. Informace o důvodech a průběhu přípravy návrhu změn v MHD, které jsou reakcí na zhoršené možnosti financování Dopravního podniku Ostrava a.s. (DPO) z rozpočtu statutárního města Ostravy, byla zveřejněna na tiskové konferenci, konané ve středu 23. 1. 2013 v prostorách ostravské radnice. Jednotlivé konkrétní změny a úpravy navrhovala, posuzovala a schvalovala pracovní skupina, sestavená pro tento účel ze zástupců Koordinátora ODIS s.r.o., Dopravního podniku Ostrava a.s. a ze zástupců odboru dopravy magistrátu města Ostravy.

Cílem navrhovaných změn a úprav nebylo pouhé plošné rušení spojů či prodlužování intervalů. Pracovní skupina se snažila hledat a přistupovat na kompromisy, při kterých bude dosaženo potřebných úspor, ale zároveň cestující nepřijdou o své spojení, pouze budou muset např. využít jinou souběžnou linku nebo cestovat s přestupem.

Přestože některá čísla linek ze seznamu ubudou, neznamená to, že bude bez náhrady zrušena obsluha dané lokality. Ve všech těchto případech je spojení nabídnuto jinými linkami. V řadě případů reorganizací vzniknou nová přímá spojení a na některých linkách dojde ke zkrácení provozních intervalů ve vybraných obdobích dne, což jistě mnoho cestujících uvítá.

Celkem se změny v linkovém vedení dotknou třetiny denních tramvajových linek a přibližně pětiny autobusových linek. U trolejbusů budou k tomuto datu provedeny jen provozní změny. Změny v trolejbusové dopravě proběhnou až v červenci, a to v souvislosti se zprovozněním nové trolejbusové trati na Novou Karolinu.

K plánovaným změnám je v těchto dnech spouštěna informační kampaň na webových stránkách www.kodis.cz a www.dpo.cz, další fáze a formy kampaně budou následovat.

Konkrétnější informace a odpovědi na dotazy získají zájemci na infolince společnosti KODIS (tel. 596 941 108, info@kodis.cz), z letáčků ve vozidlech MHD. Součástí kampaně budou také tištěné skládačky, knižní jízdní řád a nový plán sítě linek.

Podrobné informace o změnách jsou uvedeny v příloze této tiskové zprávy.

Linka	nynější trasa	nová trasa / popis změny	náhrada za zrušený či změněný úsek linky
60	Výškovice - Kotva - Hotel Bělský les - Nová huť jižní brána	Linka bude zrušena.	částečně posílená linka 31
73	Svinov mosty d. z. - Svinov nádraží - Důl Jeremenko - Hrabová, zóna jih	Linka bude zrušena.	linky 35 a 48
82 > 92	Revírní br. pokladna - Bazaly - Důl Alexander - Frydecká - Nádraží Kunčice	Linka bude přečíslována na 92 z důvodu nasazení minibusů.	
99	Městská nemocnice - Českokobratrská - Úřad práce - Nová radnice - Most Pionýrů - Most M. Sýkory - Vystaviště - Městská nemocnice	Linka bude zrušena.	především trolejbusové linky obsluhující zastávky v docházkové vzdálenosti

TJ ŘEPIŠTĚ

POŘÁDÁ V PROSTORÁCH TĚLOCVIČNY

**COUNTRY
BÁL**

16.ÚNORA 2013 OD 20.00 HOD.

K TANCI HRAJE SKUPINA

PAĎOUŘI

PŘEDPRODEJ V TĚLOCVIČNĚ ŘEPIŠTĚ

VSTUPNÉ

100 Kč